



*Fundación Manuel
María Vicuña*

ONGD de las Religiosas de María Inmaculada

Memoria 2020



CONTENIDOS

LO MÁS DESTACADO DEL AÑO 2020	1
¿QUIÉNES SOMOS?	2
TRANSPARENCIA EN NUESTRA MISIÓN	5
¿QUÉ HACEMOS?	6
ACCIÓN SOCIAL	7
COOPERACIÓN INTERNACIONAL AL DESARROLLO	15
VOLUNTARIADO	22
COMUNICACIÓN	26
AGRADECIMIENTOS	27
CERCA DE TI	28



2020

Más de 2 900 personas atendidas

6 proyectos de cooperación

278 personas voluntarias

7 proyectos de acción social

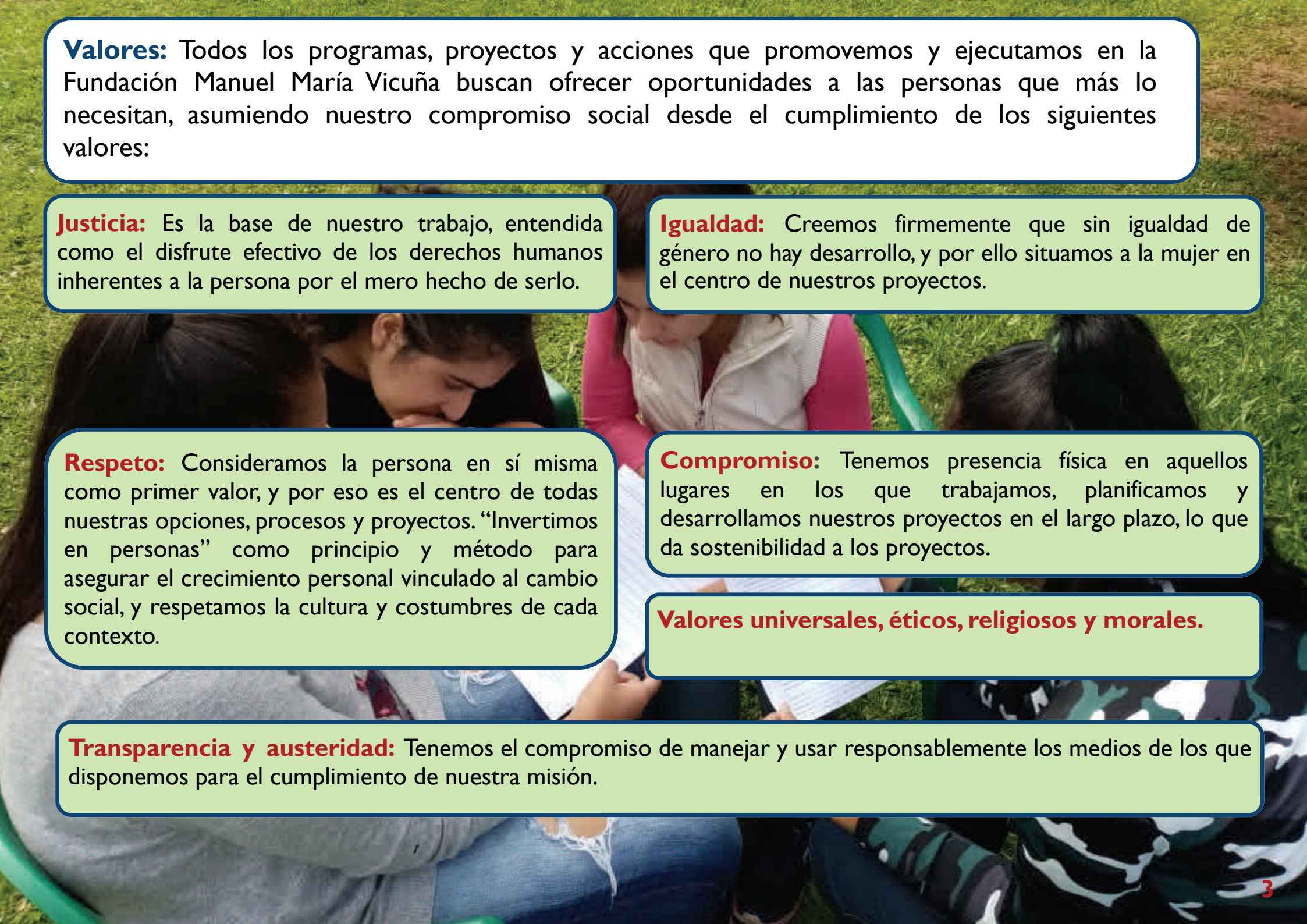
¿QUIENES SOMOS?

SOMOS UNA ONGD PROMOVIDA POR LAS RELIGIOSAS DE MARÍA INMACULADA (RMI) QUE CREE EN LA EDUCACION DE CALIDAD COMO HERRAMIENTA CLAVE PARA MEJORAR LA VIDA DE AQUELLAS PERSONAS QUE VIVEN UNA SITUACION DE VULNERABILIDAD, PRINCIPALMENTE NIÑAS Y MUJERES.

Misión: Somos una ONGD de las Religiosas de María Inmaculada que promueve a nivel nacional e internacional el desarrollo humano de niñas y niños, jóvenes y principalmente mujeres en situación de vulnerabilidad socioeconómica, a través de una educación integral de calidad que actúa como motor de cambio social.

Visión: Queremos ser una organización reconocida por lograr que aquellas poblaciones con las que trabajamos se desarrollen como personas autónomas, independientes y libres, y que ello les permita llevar una vida digna al mismo tiempo que se convierten en agentes de cambio de sus propias comunidades y realidades.





Valores: Todos los programas, proyectos y acciones que promovemos y ejecutamos en la Fundación Manuel María Vicuña buscan ofrecer oportunidades a las personas que más lo necesitan, asumiendo nuestro compromiso social desde el cumplimiento de los siguientes valores:

Justicia: Es la base de nuestro trabajo, entendida como el disfrute efectivo de los derechos humanos inherentes a la persona por el mero hecho de serlo.

Igualdad: Creemos firmemente que sin igualdad de género no hay desarrollo, y por ello situamos a la mujer en el centro de nuestros proyectos.

Respeto: Consideramos la persona en sí misma como primer valor, y por eso es el centro de todas nuestras opciones, procesos y proyectos. “Invertimos en personas” como principio y método para asegurar el crecimiento personal vinculado al cambio social, y respetamos la cultura y costumbres de cada contexto.

Compromiso: Tenemos presencia física en aquellos lugares en los que trabajamos, planificamos y desarrollamos nuestros proyectos en el largo plazo, lo que da sostenibilidad a los proyectos.

Valores universales, éticos, religiosos y morales.

Transparencia y austeridad: Tenemos el compromiso de manejar y usar responsablemente los medios de los que disponemos para el cumplimiento de nuestra misión.

EQUIPO HUMANO

310
PERSONAS

278 personas voluntarias

35 RMI con responsabilidad directa

1 persona contratada

ORGANIGRAMA

Patronato

⇒ Área de gestión y administración

⇒ Área social

⇒ Área de RRHH y voluntariado

DELEGACIONES

Almería

Bañobre

Barcelona

Bilbao

Burgos

Cascante

Cádiz

Ciudad Real

Córdoba

Granada

Logroño

3 Madrid

Málaga

Melilla

Murcia

Oviedo

Palencia

Pamplona

San Sebastián

Santander

Santiago de

Compostela

Segovia

Sevilla

Toledo

Valencia

Valladolid

Vigo

Vitoria

Zaragoza



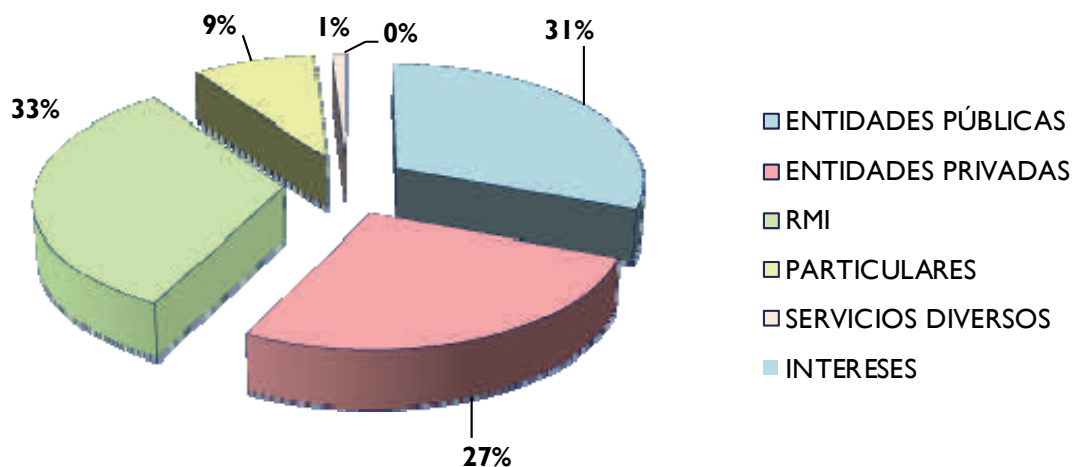
TRANSPARENCIA EN NUESTRA MISIÓN

Origen de los recursos

ENTIDADES PÚBLICAS	34.559,85 €	31%
ENTIDADES PRIVADAS	29.723,99 €	27%
RMI	36.636,93 €	33%
PARTICULARES	9.827,18 €	9%
SERVICIOS DIVERSOS	979,44 €	0.9%
INTERESES	0,25 €	-

TOTAL 111.727,64 € 100%

INGRESOS

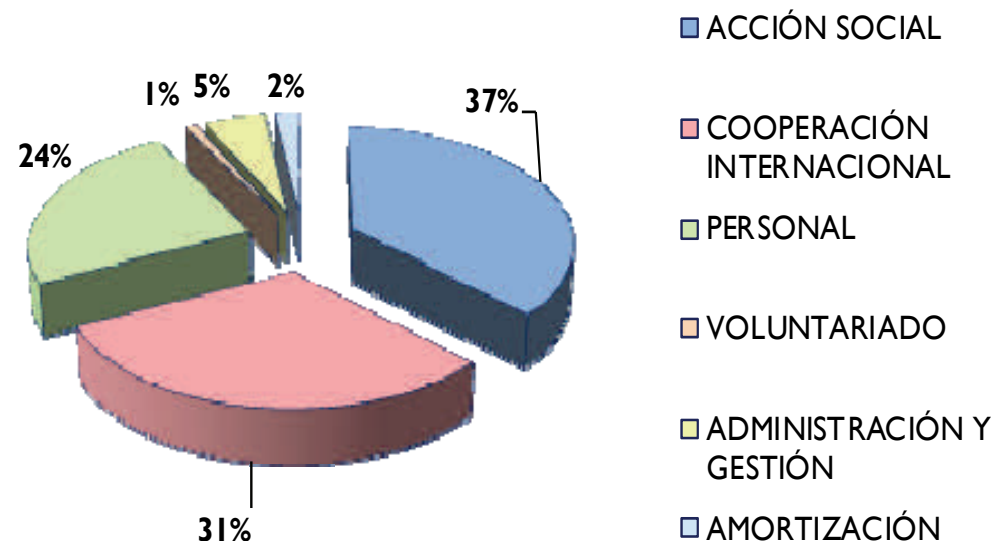


Destino de los recursos

ACCIÓN SOCIAL	44.788,98 €	37%
COOPERACIÓN INTERNACIONAL	37.454,94 €	31%
PERSONAL	28.822,60 €	24%
VOLUNTARIADO	1.587,50 €	1%
ADMINISTRACIÓN Y GESTIÓN	5.732,23 €	5%
AMORTIZACIÓN	2.200,54 €	2%

TOTAL 120.587,79 € 100%

GASTOS



¿QUE HACEMOS?

ACCION SOCIAL

COOPERACION
INTERNACIONAL

VOLUNTARIADO



CENTROS
SOCIALES

CENTROS
EDUCATIVOS

RESIDENCIAS

ACCION SOCIAL

Apoyamos la labor de las Religiosas de María Inmaculada en la promoción y el desarrollo integral de personas que atraviesan dificultades sociales, económicas, familiares o laborales en nuestro país, principalmente mujeres inmigrantes jóvenes.



ACOGIDA

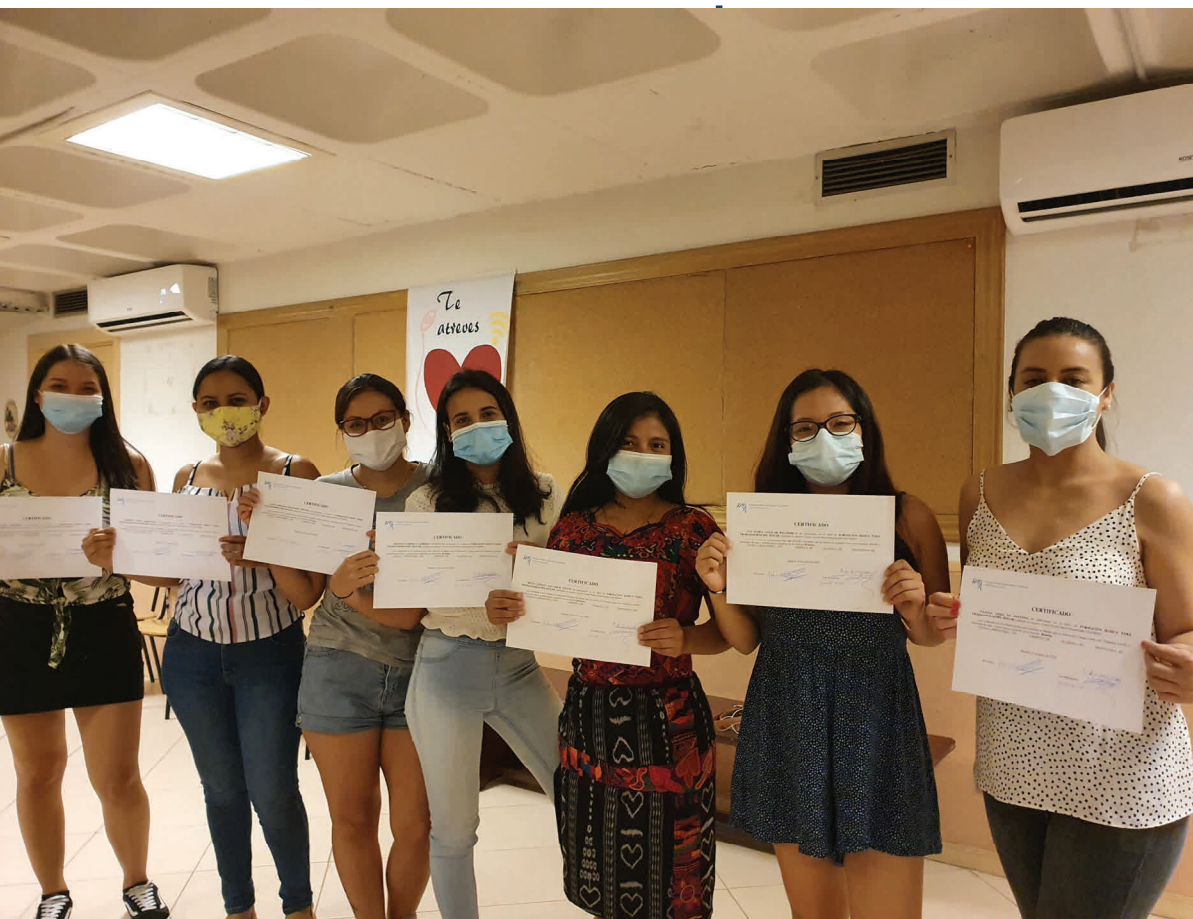
Ayuda de base a través de la escucha, atención psicosocial, cobertura de necesidades básicas y atención residencial.

FORMACION

Educación formal y no formal, integral y de calidad; orientación laboral y apoyo en el proceso de inserción laboral.

DESARROLLO

Promoción social, desarrollo personal e integración de personas inmigrantes y refugiadas.



Talleres de formación

Nuestras delegaciones nacionales, en colaboración con los Centros Sociales de las RMI, han organizado un gran número de talleres que desarrollan las habilidades y aumentan las capacidades de las mujeres, facilitando su acceso al mercado laboral y reduciendo así su situación de vulnerabilidad y exclusión social. Como consecuencia de la COVID-19 algunos de estos cursos se ejecutaron en modalidad online y otros fueron presenciales.

Geriatría

Cocina y repostería

Alfabetización

Maquillaje

Informática

Idiomas

Cuidado del hogar

Peluquería

Desarrollo personal

Manicura y pedicura



El servicio doméstico

Una de las principales líneas de acción social de las RMI es la inserción socio laboral como cauce de desarrollo e integración social.

Llamadas tradicionalmente “**las Hermanas del servicio doméstico**”, acogen a mujeres inmigrantes con dificultades sociales, económicas y familiares, facilitándoles oportunidades para encontrar empleo a través de capacitación, formación y búsqueda de un puesto de trabajo en el servicio doméstico y el cuidado de las personas del hogar.

Por ello, gran parte de los proyectos que impulsamos se basan en garantizar el ejercicio de sus derechos y facilitarles vías para transformar su situación de precariedad.

- Cobertura de necesidades básicas.
- Derivación a otros servicios o entidades sociales.
- Formación para su profesionalización.
- Intermediación laboral.
- Reconocimiento social.
- Integración cultural.



Apoyo escolar

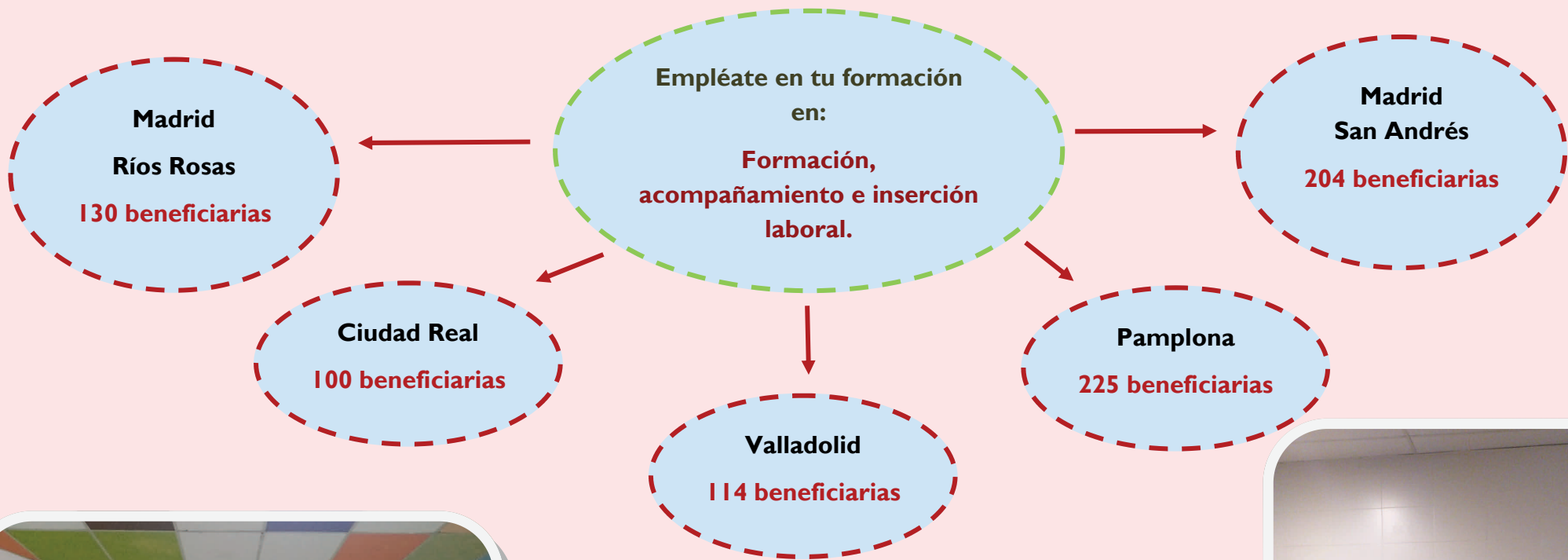
Se favorece la integración educativa de niños y niñas en riesgo de exclusión social de varios de los Centros Educativos en España, a través de apoyo escolar, actividades de refuerzo, talleres psicoeducativos y actividades lúdico-deportivas.



PROYECTOS EJECUTADOS 2020

Las delegaciones de la Fundación en Madrid, Pamplona, Valladolid, Ciudad Real y Zaragoza han llevado a cabo además la ejecución de los siguientes proyectos.

Proyecto	Ubicación	Cantidad	Financiadores
Empléate en tu formación.	Madrid Ríos Rosas Madrid San Andrés Valladolid Pamplona Ciudad Real	26.280 €	Banco Santander: 22.300 € FMMV: 3.986 €
Proyecto de Prevención con jóvenes.	Almería	351 €	FMMV: 351 €
Centro de acogida, escucha, orientación y formación para la integración socio laboral de personas, especialmente mujeres inmigrantes, como empleadas del hogar.	Zaragoza	20.180 €	Ayuntamiento de Zaragoza: 20.050 € RMI: 130 €



**Proyecto de Prevención con Jóvenes
(Almería)**

Prevención, promoción y defensa de los derechos humanos y lucha contra las desigualdades de jóvenes en riesgo de exclusión.

Han participado 76 niños, niñas , jóvenes y adultos.

Centro de acogida, escucha, orientación y formación para la integración socio laboral de personas, especialmente mujeres inmigrantes, como empleadas del hogar (Zaragoza)

Atención psicosocial, inserción socio laboral y formación a mujeres inmigrantes empleadas de hogar.

Se han acompañado y formado a 200 mujeres.



COOPERACION INTERNACIONAL AL DESARROLLO



Promovemos una educación integral y de calidad a través de Programas de Desarrollo y Promoción de la Mujer que incluyen la ACOGIDA, MANUTENCIÓN, FORMACIÓN y ACOMPAÑAMIENTO.

Apoyamos el trabajo de las RMI a través de proyectos de cooperación en **15 países de África (Mali y Burkina Faso), Asia (India y Filipinas) y América Latina (Perú, Brasil, México, Ecuador, Venezuela, Chile, Colombia, Uruguay, Paraguay, Argentina y Cuba).**

Éste se articula principalmente a través de **Residencias, Centros Sociales, Guarderías, Escuelas de Educación Primaria y Secundaria, Centros de Formación Profesional y eventualmente Centros de Salud. Y sitúa a las niñas y mujeres en el centro del proceso, con el fin de que reconozcan sus propios derechos y puedan alcanzar nuevas oportunidades que les permita vivir de forma digna, lo que les dará además un papel clave en el desarrollo de sus familias y comunidades.**

ACOGIDA

Ofrecemos **alojamiento y manutención** a aquellas niñas y jóvenes más vulnerables que viven lejos de los centros de estudios o que no tienen familia, **dándose prioridad a las más jóvenes**, dada su mayor fragilidad y vulnerabilidad.

FORMACION

Contamos con **escuelas de alfabetización, de educación primaria y secundaria, centros de formación profesional** (donde impartimos cursos de corte y confección, cocina, etc.) y **jardines de infancia** que facilitan la conciliación familiar de las mujeres que estudian en nuestros centros.

PROMOCION

Apoyamos **la inserción socio laboral y el autoempleo** de las mujeres que les ayude a alcanzar la autonomía e integración económica y social.



PROYECTOS EJECUTADOS 2020

Financiamos nuestros proyectos internacionales a través de convocatorias de organismos públicos y privados, y de la FMMV.

Proyecto	Ubicación	Cantidad	Financiadores
Fase I: Obras de mejora de la Residencia que las RMI tienen para niñas y adolescentes en situación de vulnerabilidad en Asunción, Paraguay.	Asunción. PARAGUAY	6.056 €	Ayuntamiento de Segovia: 5.045 € RMI Paraguay: 1.011 €
Fase II: Obras de mejora de la Residencia que las RMI tienen para niñas y adolescentes en situación de vulnerabilidad en Asunción, Paraguay.	Asunción. PARAGUAY	9.910 €	Ayuntamiento de Córdoba: 8.956 € FMMV: 954 €
Apertura de una sala de maternidad equipada en el Centro de Salud que las RMI tienen en Beleko, Mali, para la población más vulnerable.	Beleko. MALI	9.383 €	Diputación de Cádiz: 7.500 € FMMV: 800 € RMI Beleko: 1.083 €
Proyecto de alimentación “Residencia Tres Violetas”.	Horqueta. PARAGUAY	3.536 €	Jornada Solidaridad RMI: 3.536 €
Proyecto de alimentación “Residencia Kuñatai Roga”.	Asunción. PARAGUAY	2.530 €	Jornada Solidaridad RMI: 2.530 €
Mantenimiento de la Residencia Regina Pacis de las RMI en Bombay.	Bombay. INDIA	7.424 €	Parroquia El Salvador, La Palma: 7.424 €
Apoyo escolar y psicosocial a niños y adolescentes de las favelas de Río de Janeiro.	Río de Janeiro. BRASIL	1.730 €	Navidad Solidaria-Pamplona: 1.730 €

Fase I: Obras de mejora de la Residencia que las RMI tienen para niñas y adolescentes en situación de vulnerabilidad.

(Asunción, Paraguay)

Obras de mejora de la residencia.

50 niñas y mujeres jóvenes viven en condiciones dignas.



Fase II: Obras de mejora de la Residencia que las RMI tienen para niñas y adolescentes en situación de vulnerabilidad.

(Asunción, Paraguay)

Obras de mejora de la residencia.

50 niñas y mujeres jóvenes viven en condiciones dignas.



Apertura de una sala de maternidad equipada en el Centro de Salud que las RMI tienen en Beleko, Mali, para la población más vulnerable.

(Beleko, Mali)

Reforzar la infraestructura y el equipamiento del Centro de Salud.

500 mujeres jóvenes son atendidas en una sala de partos con el equipamiento necesario.



Proyecto de alimentación “Residencia Tres Violetas”.

(Horqueta, Paraguay)

Cobertura de necesidades básicas para la promoción y desarrollo integral de las niñas y jóvenes residentes.

36 niñas y mujeres jóvenes ejercer su derecho a la seguridad alimentaria.



Proyecto de alimentación “Residencia Kuñatai Roga”.

(Asunción, Paraguay)

Cobertura de necesidades básicas de jóvenes estudiantes en situación de vulnerabilidad.

50 niñas y jóvenes tienen garantizada su seguridad alimentaria.



Mantenimiento de la Residencia Regina Pacis.

(Bombay, India)

Cobertura de necesidades básicas de alojamiento, manutención para la promoción y desarrollo integral de niñas y jóvenes en situación de vulnerabilidad.

1.135 niñas y mujeres jóvenes estudian y viven en condiciones de dignidad.



Apoyo escolar y psicosocial a niños y adolescentes de las favelas de Río de Janeiro.

(Río de Janeiro, Brasil)

Atención psicosocial y acompañamiento para el apoyo escolar de niños y jóvenes estudiantes en situación de vulnerabilidad.

80 niñas y jóvenes reciben apoyo escolar.



JORNADA DE LA SOLIDARIDAD



Como todos los años, el 8 de marzo, día de la Mujer, las RMI y la Fundación colaboramos para sensibilizar y recaudar fondos para nuestros proyectos de cooperación internacional.

El objetivo de la Jornada de la Solidaridad es sensibilizar a los niños, niñas, jóvenes y adultos de continente a continente, haciéndoles protagonistas de las acciones que pueden llevar a cabo según sus posibilidades y creatividad. Se trata de crear una ciudadanía global entre las personas cercanas a la Fundación Manuel María Vicuña y a las Religiosas de María Inmaculada.

En 2020, todas las casas de España de las RMI apoyaron con proyectos de alimentación a dos Residencias de Paraguay, Kuñatai Roga en Asunción y Tres Violetas en Horqueta.

Gracias a esta ayuda, se ha podido garantizar la seguridad alimentaria de las jóvenes de estas Residencias, haciendo que vivan en condiciones dignas.

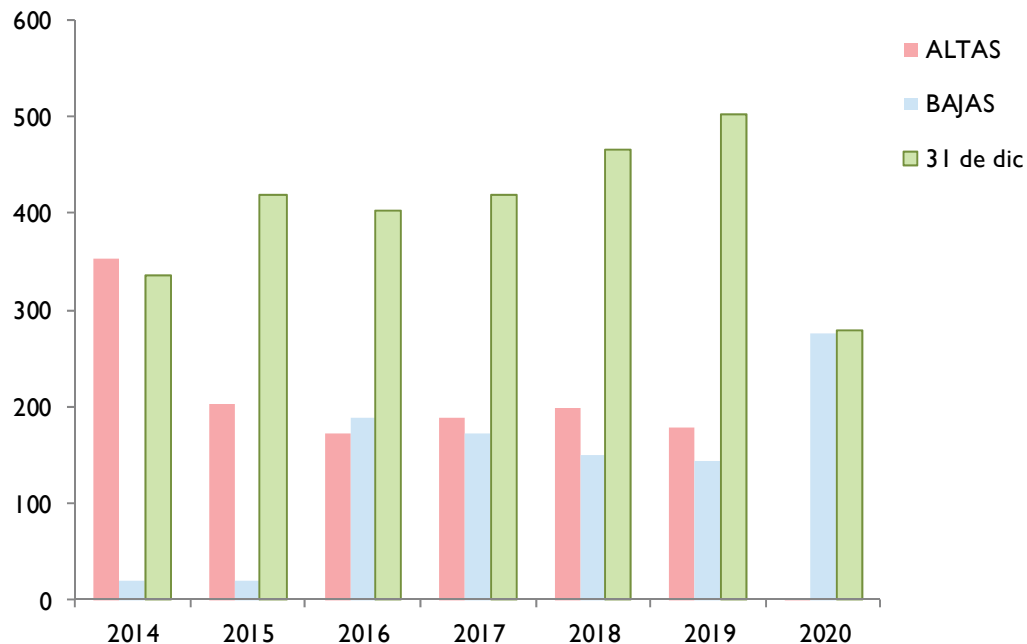
VOLUNTARIADO

El voluntariado es otro de los pilares sobre los que se asienta la misión de la organización. En la actualidad, el volumen del equipo de la FMMV está formado por una mayoría de personas voluntarias que trabajan conjuntamente en los Centros de las RMI y en los proyectos promovidos por la Fundación. Queremos reforzar el papel de nuestros voluntarios y fortalecer su compromiso social, generando actitudes proactivas y transformadoras.

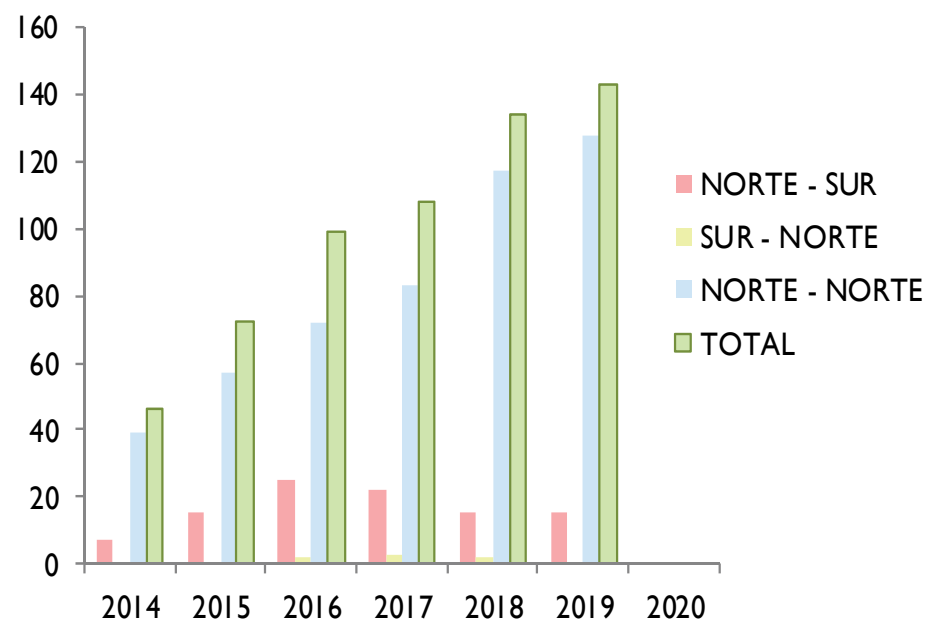
En esta línea, la promoción del voluntariado dentro de nuestra misión crece año a año, siendo un elemento clave para fomentar la participación, implicación de la ciudadanía e intercambio de experiencias y culturas.

Sin embargo, la COVID-19 ha tenido un **impacto negativo** en el crecimiento constante de la incorporación de nuevos voluntarios, que se venía dando desde el año 2014.

EVOLUCIÓN DEL VOLUNTARIADO NACIONAL



EVOLUCIÓN DEL VOLUNTARIADO INTERNACIONAL



VOLUNTARIADO NACIONAL



El voluntariado favorece el recorrido hacia la transformación a través de un **compromiso** activo a nivel local y global y la **creación de una cultura de la solidaridad**. Por ello cada año va cobrando peso como pilar pedagógico, siendo uno de los elementos claves y prioritarios de la Fundación.

En el año 2020 como consecuencia de la pandemia de la COVID-19, el voluntariado de la FMMV se ha centrado en la colaboración a nivel nacional, siendo fundamental para la consecución de nuestra misión.

278 voluntarios

221 Mujeres 80 %

57 Hombres 20 %



¿DONDE ESTAMOS?



Andalucía: 93 voluntarios

Aragón: 4 voluntarios

Asturias: 3 voluntarios

Castilla la Mancha: 17 voluntarios

Castilla León: 30 voluntarios

Cataluña: 8 voluntarios

Comunidad Valenciana: 18 voluntarios

Galicia: 26 voluntarios

La Rioja: 7 voluntarios

Madrid: 18 voluntarios

Melilla: 17 voluntarios

Murcia: 2 voluntarios

Navarra: 32 voluntarios

País Vasco: 3 voluntarios



VOLUNTARIADO INTERNACIONAL

Nuestro **Programa de Voluntariado Internacional** es cada vez más rico, cobrando más relevancia y eficacia como líneas de actuación en la organización. La diversidad de perfiles, países y programas de voluntariado, ha logrado ampliar los modelos de experiencias e intercambio de culturas, orígenes, destinos y formas de colaboración.

Consecuencia de la pandemia de la COVID-19, durante el año 2020 se suspendieron todos los programas de voluntariado internacional. Aunque, como ya se habían planificado se llevó a cabo una de las formaciones de la fase previa a la experiencia en terreno.



Periodo de colaboración:

Voluntariado de verano: junio, julio y agosto. Corta duración.

Voluntariado durante el año: demás meses. Larga duración.

Formas de colaboración:

Voluntariado tradicional: colaboración en programas de desarrollo.

Voluntariado técnico: colaboración en programas especializados según la experiencia profesional.

Destino:

Norte - Sur.

Sur - Norte.

Norte - Norte.

Intercambio y ayuda intercultural

TESTIMONIO DE VOLUNTARIADO

Unidos a pesar del confinamiento

Al empezar el año 2020, ningún voluntario sabíamos que ese año iba ser totalmente diferente. Comenzamos nuestros talleres y actividades, pensando que el curso transcurriría como todos los años. Pero el 13 de marzo del 2020, el mundo se paralizó y nuestro querido centro siguiendo las indicaciones de la Junta de Andalucía tuvo que cerrar sus puertas.

Por un momento nos quedamos huérfanos de nuestro hogar, pero gracias a las redes sociales, que en ese momento fue nuestro salvavidas, pudimos estar más unidos que nunca.

Gracias a los voluntarios de Trille (Cádiz), llevamos a cabo varias iniciativas a nivel social muy interesantes, entre otras la elaboración de mascarillas de telas para las residencias de ancianos, muy golpeadas por la pandemia, y el reparto de comida a los sin techo en el Albergue Municipal.

Con esto llegamos al 18 de septiembre, donde nos pudimos ver de nuevo todos los voluntarios, una vez que se habían relajado todas las medidas sanitarias

y pudimos reabrir nuestro centro. En esa reunión planificamos lo que quedaba de año desde la perspectiva de “Convivir y actuar en los nuevos tiempos”, gracias a ella se pusieron en marcha algunos talleres como los de baile. Además, repartimos alimentos en la Campaña de Navidad.



¿Y qué deseamos para el futuro? Que nuestra casa se vuelva de nuevo a llenar de gente y de niños, que son sin duda alguna nuestra razón de ser voluntarios, y sepamos dar una respuesta adaptada a la nueva normalidad.

COMUNICACION

Como Fundación, somos conscientes de la necesidad de concienciar y sensibilizar a la ciudadanía, y por ello cada año trabajamos para mejorar el uso de las nuevas tecnologías, lo que nos permite aumentar el impacto social que nuestra presencia tiene en la redes, llevando siempre a cabo una estrategia que nos permita caminar hacia el fortalecimiento y la consecución de nuestra misión.



Síguenos en:



Para apoyar nuestra labor, ofrecemos la oportunidad de colaborar a través de donaciones periódicas y puntuales.

¡Entra en nuestra web!

www.fundacionmanuelmariavicuna.org



GRACIAS

A todas las personas que nos habéis apoyado durante el 2020 y especialmente a todas las **instituciones públicas y empresas** que habéis confiado un año más en nuestro trabajo y experiencia.

A todos los **voluntarios y donantes** que, con vuestro apoyo y esfuerzo, hacéis posible que sigamos dando pasos firmes para la transformación social.

Y, como cada año, gracias especialmente a todas las **Religiosas de María Inmaculada** que, desde hace muchos años, trabajáis cada día a veces desde contextos muy complicados por mejorar la situación de la mujer en aquellos lugares donde más se necesita.

CERCA DE TI

Almería: Infanta, 2. 04001 Almería.

Bañobre: Pazo de San Payo, s/n. I5639 A Coruña.

Barcelona: Consejo de Ciento, 393-3970. 08009

Barcelona.

Bilbao: Fontecha y Salazar, 7. 48007 Bilbao.

Burgos: Ramón y Cajal, 3. 09002 Burgos.

Cádiz: Sta. Cruz de Tenerife, I. I I 006 Cádiz.

Cascante: C/Santa Vicenta **María**, I2. 3I520 Navarra.

Ciudad Real: Caballeros, I2 .I300I Ciudad Real.

Córdoba: C/Virgen del Romero, s/n .I4006 Córdoba.

Granada: Gran Vía de Colón, 32 .I80I0 Granada.

Logroño: Avda. de la Paz, 23 .26004 Logroño.

Madrid (Casa Madre): Fuencarral, 97. 28004 Madrid.

Madrid (Río Rosas): Río Rosas, 35-37. 28003 Madrid.

Málaga: Victoria, 72 .290I2 Málaga.

Melilla: Hna. Eucaristía, 2 Monte María Cristina.52002 Melilla.

Murcia: San Nicolás, 35. 30005 Murcia.

Oviedo: San Vicente, 2. 33003 Oviedo.

Palencia: Higinio Aparicio, I.34005 Palencia.

Pamplona: Avda. Roncesvalles, I. 3I002 Pamplona.

Santander: Canalejas, 28 .39004 Santander.

Santiago de Compostela: Rúa Nueva, 9.I5705

Santiago de Compostela.

San Sebastián: Avenida Ategorrieta, I7. 200I3 S. Sebastián

Segovia: San Francisco, 58.4 000I Segovia.

Sevilla: Jesús de la Vera Cruz, I0. 4I002 Sevilla.

Toledo: Pza. San Antonio, 2. 45002 Toledo.

Valencia: Trinquete de Caballeros, I0. 46003 Valencia.

Valladolid: Ruiz Hernández, I3. 47002 Valladolid.

Vigo: Vázquez Varela, 55. 36204 Pontevedra.

Vitoria: Angulema, 6. 0I004 Vitoria.

Zaragoza: Pº Constitución, I9 Trip. 5000I Zaragoza.



*Fundación Manuel
María Vicuña*

www.fundacionmanuelmariavicuna.org